



# GUIA DE BOLSO

Professor Cursista

**Neste guia, você terá informações preciosas para realizar um bom trabalho na sua função dentro do programa Multiplica #Professores.**





# SUMÁRIO

Módulo 1: Sobre a EFAPE .....	4
Módulo 2: Sobre o Multiplica.....	6
Módulo 3: Funções administrativas .....	11



# Módulo 1: Sobre a EFAPE

Criada em 2009, a Escola de Formação e Aperfeiçoamento dos Profissionais da Educação “Paulo Renato Costa Souza” (EFAPE) é uma iniciativa que tem como objetivo qualificar, por meio da prática e da utilização de tecnologias, profissionais da Educação do Estado de São Paulo.

## Missão:

Promover o desenvolvimento profissional dos(as) servidores(as) da Educação do Estado de São Paulo, por meio da Formação Continuada, para que possam desempenhar suas atividades com maior eficiência, eficácia e efetividade, de forma a contribuir para a melhoria da qualidade da Educação Pública Paulista, com foco na Educação Integral, na redução das desigualdades educacionais e no combate ao abandono e à evasão escolar.

## Visão:

Ser referência nacional e internacional em Formação Continuada para os(as) profissionais da Educação Básica, de forma a promover, até 2030, a oferta de ações formativas específicas para os(as) integrantes do Quadro do Magistério (QM), Quadro de Apoio Escolar (QAE) e do Quadro da Secretaria da Educação (QSE) da Seduc-SP, conforme suas atribuições.

## Valores:

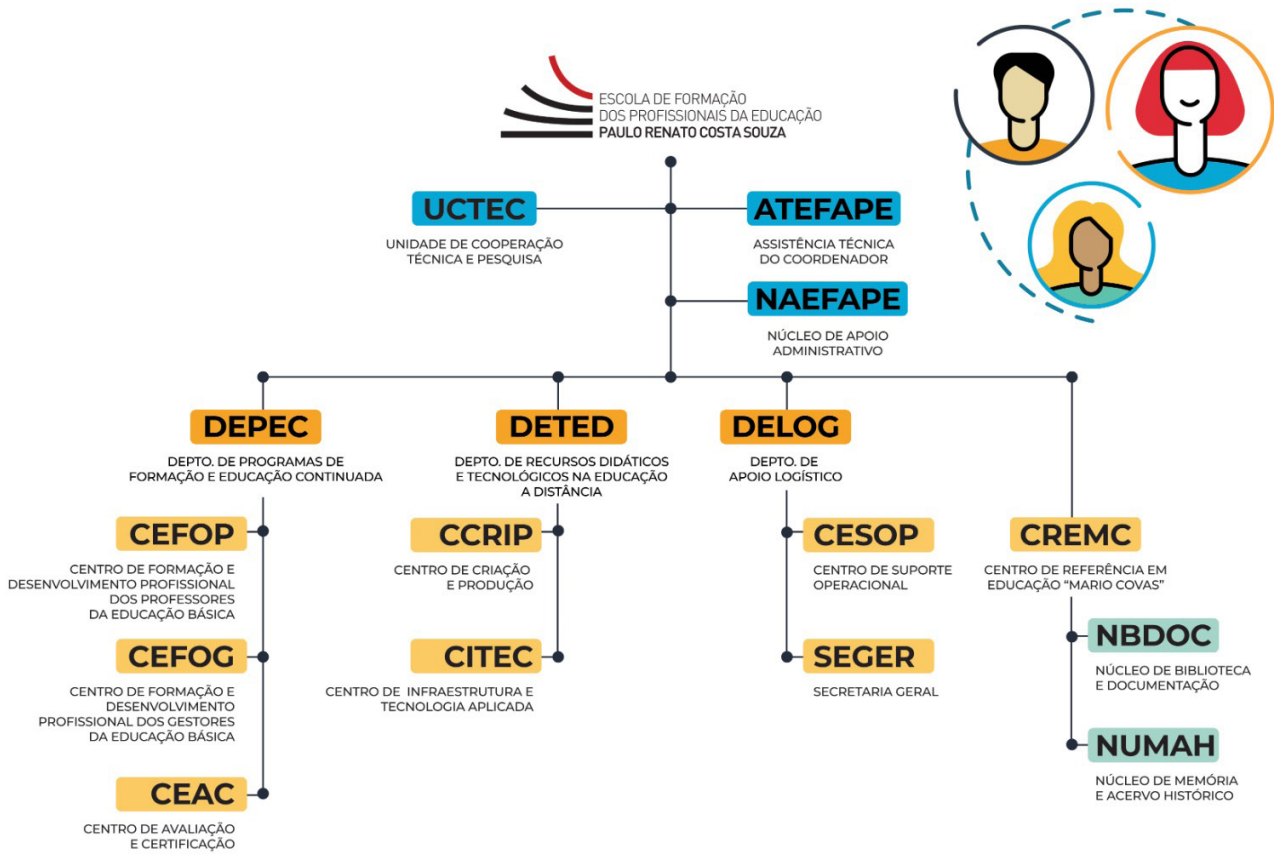
Articulados à missão e à visão, os valores a seguir regem a atuação dos(as) servidores(as) e as ações desenvolvidas pela Escola de Formação, para que se reflitam nas formações a serem realizadas pela própria EFAPE, pelas Diretorias de Ensino e pelas Unidades Escolares.

- **Excelência nas ações formativas:** construir e realizar atividades de Formação Continuada que possibilitem o desenvolvimento dos saberes científicos, filosóficos, sociológicos, antropológicos e históricos, entre outros, articulados à atuação dos(as) profissionais da Educação Básica do Estado de São Paulo, estimulando, dessa forma, práticas reflexivas, colaborativas e investigativas.
- **Compromisso e credibilidade profissional:** compreensão quanto às atribuições e às responsabilidades do(a) servidor(a) em relação ao cargo e/ou à função que ocupa. Dessa forma, apresentar foco e comprometimento com os resultados, em consonância com a visão, a missão e os demais valores da Instituição, o que implica atuar de forma ética, empática e colaborativa, promovendo ambientes de confiança e respeito dentro e fora da instituição.
- **Equidade e respeito à multiplicidade étnica, social e cultural:** atender a toda e qualquer diversidade, garantindo o direito de cada indivíduo, a fim de reconhecer e respeitar as diferenças em seu contexto histórico-social, político, cultural e econômico.
- **Inovação e proatividade:** atuar com criatividade e flexibilidade, estar aberto ao novo, propor diferentes caminhos e estratégias, por meio de novas ideias, visando à melhoria dos processos de trabalho e da oferta de ações formativas para atingir, assim, as metas e os objetivos traçados pela Instituição.





# ESTRUTURA



# Módulo 2: Sobre o Multiplica

## O que é o Programa Multiplica SP #Professores?

O Programa Multiplica SP #Professores, iniciativa da SEDUC implementada pela EFAPE, foi criado para enriquecer o ensino, ao valorizar o conhecimento e as práticas docentes. Fundamentado na colaboração entre pares, o programa conta com formadores que são professores dos mesmos componentes curriculares e das mesmas etapas de ensino dos participantes de cada formação.

## Conheça os objetivos e as premissas do programa

O objetivo do Programa Multiplica SP #Professores é aprimorar a aprendizagem dos estudantes, por meio do desenvolvimento contínuo da prática docente e da criação de espaços eficazes de formação.

O dia a dia em sala de aula requer ações específicas, pautadas em tomadas de decisões constantes sobre metodologias, procedimentos, técnicas, estratégias, conteúdos, habilidades e competências. Nesse processo, o professor desenvolve progressivamente competências e habilidades vivenciadas em sua profissão e é essencial compartilhá-las.

Nessa perspectiva, a necessidade de desenvolvimento profissional por meio de aprendizados direcionados motivou a estruturação de ações formativas de aprimoramento e aprendizagem.

É imprescindível destacar que a colaboração entre pares permite tratar os conteúdos de maneira mais contextualizada, adequada às especificidades das atividades em sala de aula, criando, assim, um ambiente propício para trocas, reflexões, diálogos e desenvolvimento de metodologias e estratégias voltadas à melhoria significativa da aprendizagem dos estudantes.

O Programa Multiplica SP #Professores é realizado entre os responsáveis EFAPE Multiplica, os PECs Multiplica, os Professores Multiplica e os Professores Cursistas, de forma sistematizada, impulsionando o desenvolvimento profissional focado nas atividades que serão desenvolvidas em sala de aula.


<https://drive.google.com/file/d/1aaXwPX5CEw1xjfKkg6TaSQbpnN7ehvXn/view>

## O Professor Multiplicador e o Professor Cursista inscritos no Programa Multiplica precisam realizar o Planejamento de Aula?

Sim, os professores que participam do Programa Multiplica SP #Professores, que pode ser feito em horário de ATPC e, também realizam o Planejamento de Aula, em ATPL ou APD.

A participação do professor nas atividades do Programa Multiplica SP #Professores e no Planejamento de Aula é fundamental para o seu desenvolvimento profissional e organização da sua rotina pedagógica com vistas ao seu processo de ensino e de aprendizagem dos alunos.





As duas ações, de forma complementar, promovem o aprimoramento contínuo e a atualização pedagógica docente. O Programa Multiplica proporciona aos educadores a oportunidade de aprofundar seus conhecimentos por meio da troca de experiências e aprendizagem entre pares, enquanto o Planejamento de Aula permite a reflexão sobre práticas de ensino e o planejamento de aulas mais eficazes.

Vale ressaltar que o Programa Multiplica, conforme a Resolução Seduc nº 33/24 pode ser realizado presencial, ou não, na escola com horário e local de livre escolha do professor participante.

## Como utilizar o Microsoft Teams?

Microsoft Teams é a plataforma utilizada para as formações do Programa Multiplica SP #Professores, que acontecem de forma remota e síncrona. Para acessar o Teams, os professores multiplicadores recebem informações de acesso no seu e-mail institucional (@professor.educacao.sp.gov.br). Em caso de dúvidas, é possível consultar o e-mail na SED, na aba “Meus E-mails”.

<https://guide.trivium.com.br/showcase/cl90vl7d02b5gai5p8kqwil3?demo=1>

## Saiba como acessar:

Passo 1: Encontrar e-mail institucional

- Localize o e-mail institucional, que termina com **[@professor.educacao.sp.gov.br](mailto:@professor.educacao.sp.gov.br)**.
- Esse e-mail será necessário para acessar o Teams.

Passo 2: Acessar o Microsoft Teams

- Abra o navegador Microsoft Edge.
- Clique nos três pontinhos no canto superior direito e selecione Nova Janela *InPrivate*.
- Na barra de pesquisa, digite Office 365.
- Clique em Entrar e insira seu **e-mail institucional**.
- Ao acessar a plataforma, clique nos nove pontinhos (menu de aplicativos) e selecione o ícone do Teams.

## Novidades Multiplica SP 2025

Veja o que Dani Tessele e Renato Feder falam sobre as novidades da 1ª edição do Multiplica SP 2025: <https://www.youtube.com/watch?v=aCXW6zMzoqc>



## Socialização e Cronograma

### PLANO DE AULA/PLANO DE AÇÃO

A socialização está estruturada para garantir a aplicação prática dos conteúdos trabalhados ao longo da formação, e com prazos específicos para Professores Multiplicadores e Professores Plano de aula/plano de ação

Os participantes deverão elaborar um plano de aula (ou um plano de ação, no caso de Ensino Fundamental – Anos Iniciais), aplicando conceitos e metodologias abordados na formação.

#### Prazos para entrega

- Professor Multiplicador: 02/06 a 08/06
- Professor Cursista: 09/06 a 15/06

#### Descrição:

Nesta etapa, os participantes deverão elaborar um plano de aula que aplique os conceitos e metodologias abordados nas formações. O plano deve conter evidências de aplicação prática, como fotos, vídeos e, de forma opcional, depoimentos de estudantes.

#### Orientações

##### 1-Estrutura do Plano de Aula:

- a. Título: Nome da aula e eixo formativo abordado.
- b. Objetivo: O que os estudantes devem aprender.
- c. Conteúdo: Tema principal da aula e conteúdos a serem trabalhados.
- d. Metodologia: Descrição da metodologia ativa utilizada e justificativa para sua escolha.
- e. Atividades: Detalhamento das atividades que serão realizadas.
- f. Recursos: Materiais e ferramentas que serão necessários.
- g. Cronograma: Divisão do tempo da aula por atividades.
- h. Técnicas do Lemov e Princípios do Rosenshine: Qual(ais) técnica(s) e princípio(s) são compatíveis com o seu plano de aula.

##### Estrutura do Plano de Ação:

- a. Identificação: Nome do projeto/plano de ação, escola, turma e responsável envolvido.
- b. Objetivo Geral: O que se esperar alcançar com tal atividade
- c. Justificativa: Importância do plano





- d. Metodologia: Descrição da metodologia ativa utilizada e justificativa para sua escolha.
- e. Recursos: Materiais e ferramentas que serão necessários.
- f. Cronograma de execução: Divisão do tempo da aula por atividades.
- g. Avaliação: Aplicação de atividades par mensurar os objetivos propostos
- h. Técnicas Lemov: Qual(ais) técnica(s) e princípio(s) são compatíveis com o seu plano de aula.

## **2-Evidências de Aplicação:**

- a. Fotos do ambiente de aprendizagem e das atividades realizadas. (Etapa opcional somente para ensino prisional)
- b. Opcional: Vídeos curtos (de até 5 minutos) mostrando a aplicação da aula.
- c. Opcional: Depoimento de um estudante sobre a experiência de aprendizagem.

Não há limite máximo de fotos para serem anexadas junto ao plano de aula/plano de ação. É opcional a presença dos estudantes na entrega das evidências. Caso o professor queira divulgar imagens dos estudantes, favor, anexar o termo de uso de imagem devidamente assinado pelo responsável. O termo de uso de imagem será entregue junto ao plano de aula/plano de ação.

Os relatos devem ser entreguem no formato de redação (texto corrido), entre 05 (cinco) a 20 (vinte) linhas.

Os depoimentos podem ser feitos com estudantes matriculados na respectiva unidade escolar do docente, gestão escolar (direção, coordenação), colegas de trabalho (outros professores) e/ou funcionários.

O vídeo tem duração máxima de 5 (cinco) minutos e pode ser filmado em quaisquer ambientes escolares (sala de aula, informática, quadra poliesportiva, laboratório, dentre outros). É facultado o uso de imagem de estudantes no vídeo. O vídeo deve ser entregue por link de YouTube em modo não listado da própria conta do professor.

É importante frisar que o professor pode escolher apenas 1 (um) formato de entrega das evidências juntamente ao plano de aula/ação. Caso queira entregar fotos, não há necessidade de entrega de vídeos e/ou depoimentos.

### **Envio**

Os planos deverão ser enviados por meio de formulário digital que contenha link para os arquivos armazenados em nuvem (Google Drive, OneDrive etc.).

### **Critérios de certificação:**

A certificação será concedida aos participantes que concluírem todas as etapas da socialização e atenderem aos critérios mínimos de:





75% de frequência

80% de aproveitamento

Esse formato foi desenvolvido para garantir uma formação **prática, relevante e impactante**.  
Caso tenha dúvidas, entre em contato com a coordenação do programa.



# Módulo 3: Funções administrativas

## EFAPE Multiplica

Responsável pela formação em aulas síncronas e remotas para o PEC Multiplica.

## PEC Multiplica

Responsável pela formação em aulas síncronas e remotas para os Professores Multiplicadores.

## Professor Multiplicador

Responsável pela formação entre pares em aulas síncronas e remotas para os Professores Cursistas.

## Professor Cursista

Participante de formações do Programa Multiplica SP #Professores.

## CAFF

Células de Acompanhamento e Feedback Formativo da EFAPE, responsável pelo acompanhamento e feedback formativo das ações relativas ao #Professores.

## O que faz um Professor Multiplicador?

<https://www.youtube.com/watch?v=RSSnUTFmAc>

